



Université
de Bretagne-Sud

DÉLIBÉRATION du Conseil d'Administration de l'Université de Bretagne Sud

SÉANCE du 24 MAI 2013

Délibération n° 43-2013

Le conseil d'administration approuve à l'unanimité l'ouverture du master GEII en espagnol selon le modèle économique proposé.

Membres en exercice : 27 membres

Votes : 19

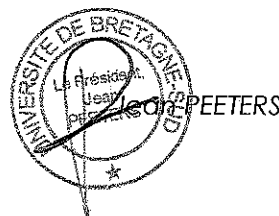
Pour : 19

Contre : 0

Abstention : 0

Délibération adoptée.

Visa du Président



Document(s) en annexe au présent extrait : Dossier de présentation du Master GEII et modèle économique proposé

Extrait transmis au Recteur, Chancelier des Universités le : 03 juin 2013

Document
mis en ligne le :

17 SEP. 2013

www.univ-ubs.fr

Fiche de suivi des décisions des conseils statutaires

Date de création de la fiche : 19 avril 2013

Service d'origine du dossier : Scolarité centrale

Titre du dossier : Master GEII en Espagnol

Résumé du dossier : Demande d'ouverture du Master GEII en langue espagnole selon le modèle économique joint.

Conseils concernés :

Conseil scientifique :

Conseil des études et de la vie universitaire : OUI

Conseil d'administration : OUI

Rapporteur de dossier en CA : Mariannick Guennec

Pièces jointes : Projet Master en Espagnol.xls

Avis des conseils

Conseil scientifique :

Conseil des études et de la vie universitaire : 15 pour, 0 contre, 0 abstention

Observations : Le CEVU s'est prononcé à l'unanimité le 01 mars 2012 mais n'a pas été présenté en CA. Un vote est nécessaire pour valider les frais d'inscriptions des étudiants.

Décision du Conseil d'administration :

Projet Master en espagnol - Formation sur 5 semestres - maximum 14 étudiants

Recette
prévisionnelle

2012 = 5 étudiants X 6000 € = 30 000 €

(5 400€ en fonctionnement + 24 600 € en charge de personnel dont 21 000 € en HC)

Dépenses

◆ Prestation d'accueil : SAI

- ✓ Accueil à la gare de Lorient ou à l'aéroport Lann Bihoué
- ✓ Réservation et prise en charge d'un logement provisoire à l'Auberge de Jeunesse
- ✓ Aide et accompagnement dans toutes les démarches administratives : recherche de logement, dossier caf, dossier OFFI (année 1) carte de séjour (année 2), ouverture d'un compte bancaire, assurance logement, dossier d'inscription UBS etc.
- ✓ Communication/promotion du programme
- ✓ Traduction
- ✓ Sorties culturelles

Coûts

Ressources Humaines : 5 jours ETP
3 nuitées à l'AJ : 490 €
630 €

3 000 €
583 €
1 000 €
5 703 €

Frais divers

sous-total

◆ Cours de français pour étrangers : SAI - CLUBS - SSI

S0 mars-juin 15 semaines de cours / 16h de FPE par semaine : 240 heures de français

240 h x 42 €

10 080 €

S1 et S2 septembre - juin 3 UE de spécialité en langue espagnol x 45 h x 63 €

135 h x 63 €

8 505 €

S3 et S4 septembre - juin 2 x 12 semaines de cours x 4h FPE

96 h x 42 €

4 032 €

Tutorat

20h x 42 €

840 €

Tutorat

20h x 42 €

840 €

◆ Promotion /recrutement

sous-total

24 297 €

0 €

Total

30 000 €

Détail des frais à régler par étudiant

hors transport, hors logement, hors frais d'affiliation au régime de sécurité sociale étudiante

S0 3 000 €

S1 }
S2 } 1 500 € frais d'inscription inclus

S3 }
S4 } 1 500 € frais d'inscription inclus

Toal 6 000 €



Université de Bretagne-Sud

Présentation Master GEII hispanique

2012 - 2013

Guy GOGNIAT

Maitrise GEII

- Diversifier le recrutement en master GEII en ouvrant une voie dédié aux étudiants d'Amérique du Sud.
 - ◇ Verrou: langue française (niveau B2 pour VISA)

- Idée simple : faire commencer les étudiants en mai.
 - ◇ 3 cours techniques en espagnol + cours intensifs FLE.
 - ◇ Rentrée M1 en septembre: cours en Français + cours FLE durant les 3 cours techniques réalisés.
 - ◇ Rentrée M2 : pas de différenciation.

- Accompagnement : aide à l'accueil + tuteur.

Coût

◆ Prestation d'accueil : SAI

✓Accueil	Ressources Humaines : 5 jours ETP	490 €
✓Prise en charge Auberge de Jeunesse	3 nuitées à l'AJ :	630 €
✓Accompagnement démarches administratives :		
✓Traduction		583 €
✓Sorties	Frais divers	1 000 €
		2 703 €

◆Coût de formation additionnel

S0 240 h de FPE)	240 x 42 €	10 080 €
S0 3 UE de spécialité en langue espagnol	135 x 63 €	8 505 €
S1,2 96 h de FPE	96 h x 42 €	4 032 €
S1,2 Tutorat	20 h x 42 €	840 €
S3,4 Tutorat	20 h x 42 €	840 €

24 297 €

◆Promotion /recrutement

3 000 €

Total

30 000 €

Note: Coût de l'heure TD = 1.5 fois heure TD classique (espagnol)



Cout étudiant

S0	3 000 €
S1	
S2	1 500 €
S3	
S4	1 500 €
Total	6 000 €

Ouverture minimale : 5 étudiants.

Si plus d'étudiants : possibilité de faire des bourses au mérite.

Dégager des finances pour les formations GEII

Décret n 2002-654 du 30 avril 2002 relatif à la rémunération de services de formation proposés dans le cadre de leur mission de coopération internationale par les établissements publics d'enseignement supérieur

version consolidée au 5 mai 2008

Article 1

Les établissements publics d'enseignement supérieur peuvent, dans le cadre de leur mission de coopération internationale, offrir des formations spécifiquement adaptées, dans leurs contenus comme dans leurs modalités, à la nature des publics visés et aux objectifs qu'ils poursuivent, ainsi que les prestations de services associées à ces formations : [...]

Rappel: projet quadriennal

2° ouverture au monde hispanophone (notamment l'Amérique latine)

L'équipe CACS (et donc les enseignants-chercheurs du master STIC) a choisi déjà quelques années de tourner une partie de son action internationale vers le monde hispanophone. Ce choix, rare sur le plan national dans des filières scientifiques, s'explique par diverses raisons :

- des atouts préliminaires
 - 2 PR bilingues dont l'un enseignant depuis de nombreuses années dans une université péruvienne
 - une relation privilégiée avec le responsable des universitaires du gouvernement vénézuélien
- la volonté de privilégier un engagement vers une zone de développement (économique et scientifique) qu'est l'Amérique latine et non vers le monde anglo-saxon,
- des décisions et choix internes afin de faire avancer le projet
 - Le recrutement d'un PR de nationalité espagnole au sein du laboratoire,
 - La mise en place d'une formation à l'enseignement en espagnol dont ont déjà bénéficié 3 collègues,
 - L'introduction de la seconde langue (espagnole) en licence PSI puis ultérieurement en master.
 - L'obtention d'un CRTP en Amérique latine pour un PR du laboratoire.

L'objectif visé de rendre le master attractif pour un public étudiant hispanophone. Ce choix de politique de relation internationale est un projet à moyen terme. Il ne bride en rien les contacts individuels et échanges avec des enseignants-chercheurs de pays anglophones ou autres.



Maestría mención STIC especialidad en
Ingeniería Electrónica e Informática
Industrial UFR SSI (Ciencias y Ciencias del Ingeniero)



MAESTRÍA EN INGENIERÍA ELECTRÓNICA E INFORMÁTICA INDUSTRIAL (GEII)

OBJETIVOS DE LA MAESTRÍA

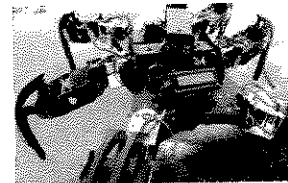
Formación científica y tecnológica de alto nivel en el campo de los sistemas electrónicos e informáticos embebidos.

Especialidad en diseño de arquitecturas hardware y software dentro de un sistema electrónico embebido.

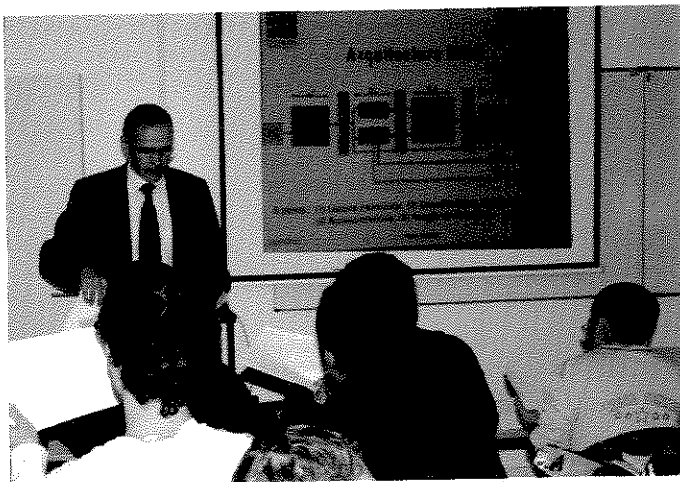
Formación progresiva de los estudiantes para que se conviertan en expertos de sistemas informáticos con objetos inteligentes y comunicantes, desde la innovación y la investigación hasta el diseño y desarrollo de aplicaciones avanzadas.

PRÁCTICAS REMUNERADAS EN EL 1^{ER} Y 2^O AÑO DE LA MAESTRÍA EN PROYECTOS COMO:

- Procesamiento de imágenes sobre vehículos teledirigidos de vigilancia.
- Sistemas embebidos de bajo consumo
- Control de robot hexápodo
- Aplicaciones sobre celulares



PROGRAMA ESPECIAL PARA 14 ESTUDIANTES DE HABLA HISPANA
INSCRIPCIÓN HASTA EL 16 DE FEBRERO 2013
INICIO DE LAS CLASES : ABRIL 2013



FORMACIÓN LABORAL:

Trabajo de ingeniero o jefe de proyecto en el sector de la industria y servicios:

- Ingeniero de sistemas embebidos
- Ingeniero de sistemas de tiempo real
- Ingeniero analista, ingeniero experto
- Ingeniero de desarrollo software y hardware
- Ingeniero de investigación
- Jefe de proyecto

El 100% de nuestros estudiantes egresados con el título de magister obtienen un contrato laboral asegurado a nivel de ingeniero o jefe de proyecto en el plazo de un año.

INFORMACIÓN POR E-MAIL: contacto-geii@univ-ubs.fr

RESPONSABLES DE LA MAESTRÍA: L. Conde-Canencia, E. Boutillon

TELÉFONO DE CONTACTO : +33 2 97 87 45 28

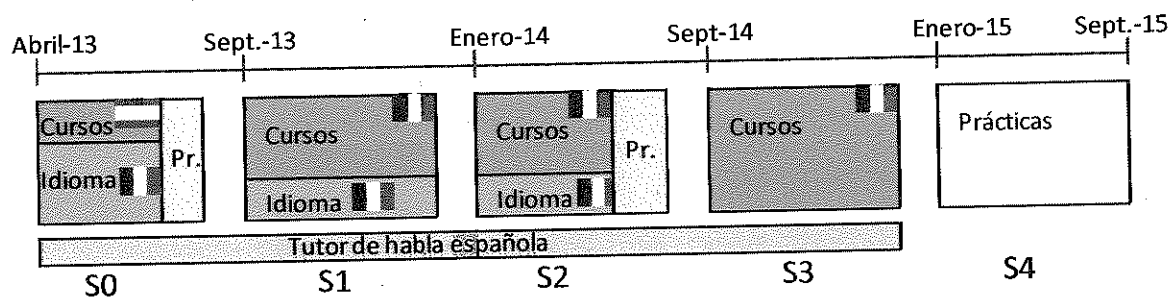
www.univ-ubs.fr/mhgeii



UNA ORGANIZACIÓN ESPECIAL: Inicio de la Maestría en Abril 2013.

Aprendizaje progresivo de la lengua francesa:

- De Abril a Junio 2013: cursos de la maestría en español y cursos intensivos de lengua francesa.
- En Junio/Julio 2013: desarrollo de un proyecto dirigido en el laboratorio Lab-STICC.
- De Septiembre 2013 a Abril 2014: cursos de la maestría en francés y cursos de lengua francesa.
- De Abril 2014 a Julio 2014: prácticas en una empresa.
- De Septiembre 2014 a Enero 2015: cursos de la maestría en francés.
- De Febrero 2015 a Julio 2015: práctica final en una empresa o en un laboratorio de investigación (si desea continuar con un doctorado).



La Maestría contiene asignaturas en 6 áreas de conocimiento:

- Cultura general: Inglés, cultura tecnológica, derecho y seminarios científicos.
- Asignaturas teóricas: procesamiento de señales y de imágenes e investigación operativa.
- Asignaturas específicas: VHDL, procesadores, sistemas operativos en tiempo real.
- Informática: Metodología UML, bases de datos y redes.
- Prácticas/proyectos: 4 meses en el 1^{er} año, 6 meses en el 2^o año.
- Cursos de idioma francés.

ORGANIZACIÓN DE LA MAESTRÍA

El 1^{er} año de la Maestría es común para todos los estudiantes. Durante este año se profundiza en el conocimiento científico, las aplicaciones tecnológicas y el conocimiento del mundo de la empresa.

En el 2^o año, se elige un perfil profesional o de investigación:

- **Maestría Profesional:** formación de expertos en software embebido, System-On-Chip, programación paralela, diseño y desarrollo software/hardware, procesamiento de señales. El último semestre corresponde a seis meses de prácticas en una empresa.
- **Maestría de Investigación:** formación de ingenieros de investigación en empresas de alta tecnología. Posibilidad de continuar estudios de doctorado para ser investigador o profesor de universidad. Los seis meses de prácticas se hacen en un laboratorio de investigación universitario o industrial.

ACOGIDA PERSONALIZADA

- Equipo pedagógico de habla hispana.
- Tutorías personalizadas con un profesor.
- Ayuda logística para instalarse en Francia
- Material pedagógico trilingüe español, francés o inglés

REQUISITOS DE ADMISIÓN

La admisión al primer año de la Maestría se realiza por requisitos. Se exige un título de Ingeniero (o equivalente) en Ingeniería Electrónica o Ingeniería de Telecomunicaciones. Se recomienda un nivel A1 en francés, aunque no es obligatorio.

El perfil de los candidatos será analizado para la admisión.

INFORMACIÓN POR E-MAIL: contacto-geii@univ-ubs.fr

RESPONSABLES DE LA MAESTRÍA: Doc. L. Conde-Canencia, Prof. E. Boutillon

TELEFONO DE CONTACTO : +33 2 97 87 45 28

www.univ-ubs.fr/mhgeii

